

# Yatırımcı Bilgi Formu

Bu form, bu Fon ile ilgili temel bilgileri ve Fon'a yatırım yapmaktan kaynaklanan riskleri içerecek şekilde sermaye piyasası mevzuatı uyarınca hazırlanmıştır. Bu form, bir satış ya da pazarlama dokümanı değildir. Fon hakkındaki temel bilgileri edinmek ve fona ilişkin temel riskleri anlayabilmek için Fon'a yatırım yapmaya karar vermeden önce bu formu okumanız tavsiye edilir.

## Atlas Portföy Yönetimi A.Ş. Birinci Özel Sektör Borçlanma Araçları Fonu

ISIN KODU: TRYATLP00051

İhraç tarihi: 21.08.2017

### Fon Hakkında

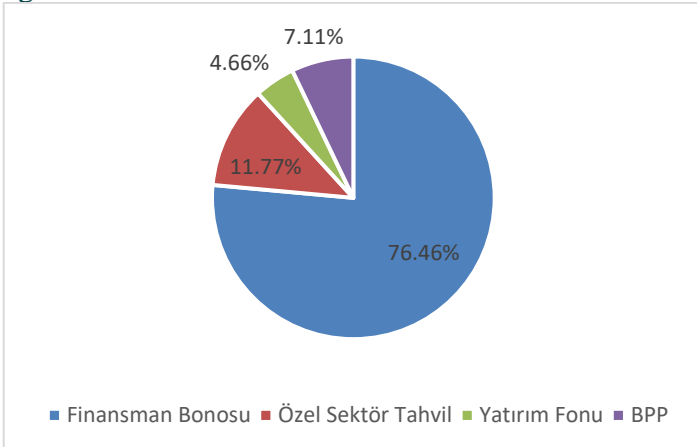
Bu fon, borçlanma araçları fonudur ve bu formda belirlenen risk profilindeki yatırımcılara yöneliktir. Fon portföyü Atlas Portföy Yönetimi A.Ş. tarafından yönetilmektedir. Atlas Portföy Yönetimi A.Ş. Aynus Holding A.Ş.'nin iştirakidir. Fon katılma paylarını sadece sermaye piyasası mevzuatında tanımlanan nitelikli yatırımcılar alabilmektedir.

### Yatırım Amacı ve Politikası

- Fonun yatırım amacı ağırlıklı olarak yerli sabit ve değişken faizli özel sektör borçlanma araçlarına yatırım yaparak getiri yaratmaktır. Fon portföyünün en az %80'i devamlı olarak Türkiye'de ihraç edilmiş özel sektör borçlanma araçlarına yatırılır.
- Fon, ayrıca fon toplam değerinin en fazla %20'si oranında izahnamenin (2.4.) no'lu maddesinde belirtilen diğer para ve sermaye piyasası araçlarına da yatırım yapılabilir.
- Fon portföyüne ağırlıklı olarak özel sektör borçlanma araçları dahil edilir ve fonun karşılaştırma ölçütü %40 BIST-KYD ÖSBA Sabit Endeksi + %40 BIST-KYD ÖSBA Değişken Endeksi + %20 BIST-KYD Repo (Brüt) Endeksi'dir.
- Fon portföyüne riskten korunma ve/veya yatırım amacıyla fonun türüne ve yatırım stratejisine uygun olacak şekilde türev araçlar (vadeli işlem ve opsiyon sözleşmeleri) ve swap sözleşmeleri dahil edilebilir.
- Yatırım yapılacak varlıkların belirlenmesinde Atlas Portföy Yönetimi A.Ş. yetkilidir.

### Portföy Dağılımı

Portföy dağılımı 05.04.2024 tarihli olup aşağıdaki gibidir.



### Alım Satım ve Vergileme Esasları

- Fon katılma payı ihraç üst limiti 60.000.000 pay'dır.
- Fon katılma payları günlük olarak alınıp satılır
- Fon katılma payı alım satımının yapılacağı para birimi TL'dir.
- Yatırımcıların BIST Borçlanma Araçları Piyasası'nın açık olduğu günlerde saat 13:30'a kadar verdikleri katılma payı alım talimatları talimatın verilmesini takip eden ilk hesaplamada bulunacak pay fiyatı üzerinden yerine getirilir.
- BIST Borçlanma Araçları Piyasası'nın açık olduğu günlerde saat 13:30'dan sonra iletilen alım talimatları ise, ilk pay fiyatı hesaplamasından sonra verilmiş olarak kabul edilir ve izleyen hesaplamada bulunan pay fiyatı üzerinden yerine getirilir.
- Yatırımcıların BIST Borçlanma Araçları Piyasası'nın açık olduğu günlerde saat 13:30'a kadar verdikleri katılma payı satım talimatları talimatın verilmesini takip eden ilk hesaplamada bulunacak pay fiyatı üzerinden yerine getirilir.
- BIST Borçlanma Araçları Piyasası'nın açık olduğu günlerde saat 13:30'dan sonra iletilen satım talimatları ise, ilk fiyat hesaplanmasından sonra verilmiş olarak kabul edilir ve izleyen hesaplamada bulunan pay fiyatı üzerinden yerine getirilir.
- BIST Borçlanma Araçları Piyasası'nın kapalı olduğu günlerde iletilen talimatlar, izleyen ilk iş günü yapılacak ilk hesaplamada bulunacak pay fiyatı üzerinden gerçekleştirilir.
- Katılma payı bedelleri; iade talimatının, BIST Borçlanma Araçları Piyasası'nın açık olduğu günlerde saat 13:30'a kadar verilmesi halinde, talimatın verilmesini takip eden birinci işlem gününde, iade talimatının BIST Borçlanma Araçları Piyasası'nın açık olduğu günlerde saat 13:30'dan sonra verilmesi halinde ise, talimatın verilmesini takip eden ikinci işlem gününde yatırımcılara ödenir.
- Gerçek kişilerin fon katılma payı alım satım kazancı %10; tüzel kişilerin fon katılma payı alım satım kazancı %0 oranında stopaja tabidir. Bu konudaki istisnalar ve diğer detaylar için ise formun "Önemli Bilgiler" bölümü incelenmelidir.
- Fon katılma payları, portföy yönetim şirketleri ve yatırım kuruluşları aracılığıyla Türkiye Elektronik

Fon Alım Satım Platformu üzerinden alınıp satılır.

## Risk ve Getiri Profili

Düşük Risk  
Potansiyel Düşük Getiri

Yüksek risk  
Potansiyel Yüksek Getiri

1	2	3	4	5	6	7
---	---	---	---	---	---	---

- Belirtilen risk değeri Fon'un geçmiş performansına göre belirlenmiştir ve Fon'un gelecekteki risk profiline ilişkin güvenilir bir gösterge olmayabilir.
- Risk değeri zaman içinde değişebilir.
- En düşük risk değeri dahi, bu Fon'a yapılan yatırımın hiçbir risk taşımadığı anlamına gelmez.
- Fon'un belirtilen risk değerine sahip olma gerekçeleri: Fon'un en az %80'inin Türkiye'de ihraç edilmiş özel sektör borçlanma araçlarına yatırım yapılması öngörüldüğünden risk değeri 2 olarak belirlenmiştir.
- Risk değeri önemli riskleri kapsamakla birlikte; kredi riski, likidite riski, karşı taraf riski, operasyonel risk, türev araç kullanımından kaynaklanan riskler ile piyasalardaki olağanüstü durumlardan kaynaklanabilecek riskleri içermez. Bu fon ağırlıklı olarak özel sektör borçlanma araçlarına yatırım yaptığı için, fon katılma payı satış talimatı verildiğinde özel sektör borçlanma araçlarının likiditesinin düşük olması halinde fon fiyatı bu durumdan olumsuz etkilenebilir.
- Fonun maruz kalacağı temel risklere ilişkin açıklamalar aşağıda yer almaktadır.

### Fon'un Maruz Kalacağı Temel Riskler

Fon'un maruz kalacağı temel riskler; Fon içeriğindeki finansal varlıkların değerlerinin piyasalarda yaşanabilecek dalgalanmalar sonucu değişmesinden dolayı piyasa riskine, karşı tarafın yükümlülüklerini yerine getirememesinden dolayı karşı taraf riskine, içeriğindeki varlıkların istenildiği anda nakde çevrilememesinden dolayı likidite riskine, portföy içeriğinde yer verilen türev ve kaldıraç içeren işlemler nedeniyle kaldıraç yaratan işlem riskine, operasyonel süreçlerdeki aksamalar yüzünden operasyonel riske, bir varlığa/maddeye yoğun oranda yatırım yapılmasından dolayı yoğunlaşma riskine, içeriğindeki farklı finansal varlıkların piyasa koşullarında aynı anda değer kazanması/ kaybetmesine paralel olarak, en az iki farklı finansal varlığın birbirleri ile olan pozitif veya negatif yönlü ilişkileri nedeniyle doğabilecek zarar ihtimaline karşı korelasyon riskine, mevzuat ve düzenleyici otoritelerin düzenlemelerinde meydana gelebilecek değişikliklerden dolayı yasal riske maruz kalabilir.

-Fon'un maruz kalabileceği risklere ilişkin detaylı açıklamalar KAP'ta ([www.kap.org.tr](http://www.kap.org.tr)) yayımlanan fon izahnamesinin 3. maddesinde yer almaktadır.

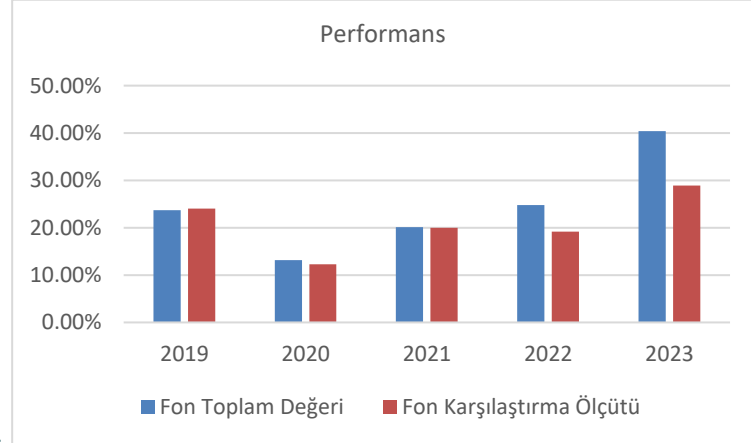
## Ücret, Gider ve Komisyon Bilgileri

Aşağıdaki tabloda yer alan ücret, gider ve komisyonlar Fon'un getirisini doğrudan etkiler. Tablonun (A) bölümünde yer alan tutarlar Fon'un toplam gider sınırı kapsamında bir hesap dönemi boyunca Fon'dan tahsil edilmektedir.

A) Fon'dan karşılanan giderler	%
<b>Yıllık azami fon toplam gider oranı</b>	<b>3,65</b>
Yönetim ücreti (yıllık)	1,40
- Kurucu %65	
-Fon Dağıtım Kuruluşu %35	
(Dağıtıcı kuruluşa ödenen tutar, dağıtıcı kuruluş aracılığıyla satılan Fon tutarı dikkate alınarak hesaplanır.)	
Saklama ücreti	0,10
Diğer giderler (Tahmini)	0,60
<b>B)Yatırımcılardan tahsil edilecek ücret ve komisyonlar</b>	<b>Yoktur</b>

### Fon'un Geçmiş Performansı

- Fon'un geçmiş performansı, gelecek dönem performansı için bir gösterge olamaz.
- Fon'un kuruluş tarihi 26 / 07 / 2017 'dir.
- Fon performansının hesaplamasında birim pay değeri esas alınmıştır.
- Fon paylarının satışına 21 / 08 / 2017 tarihinde başlanmıştır.



## Önemli Bilgiler

Fon Atlas Portföy Yönetimi A.Ş. nin kurucusu olduđu Atlas Portföy Yönetimi A.Ş. Borçlanma Araçları Şemsiye Fonu'na bağlıdır.

Portföy saklayıcısı İstanbul Takas ve Saklama Bankası A.Ş.'dir.

Fon hakkında daha fazla bilgiye, izahnameye, içtüzüğe, performans sunum raporuna, yıllık rapor ile finansal tablolara <http://www.kap.org.tr> ve [www.atlasportfoy.com](http://www.atlasportfoy.com) adresinden TEFAS platformu'ndan ulaşılabilir.

Fon izahnamesi [www.kap.org.tr](http://www.kap.org.tr)'da yayımlanmıştır. Bu hususu 26.07.2017 tarihinde ticaret siciline tescil ettirilmiştir. Fon katılma payı fiyatı TEFAS'ta ilan edilir.

Fon, T.C. vergi düzenlemelerine tâbidir. (Bknz.2006/10371 sayılı Bakanlar Kurulu Kararı)

Atlas portföy yönetimi A.Ş.'nin bu formla ilgili sorumluluđu, formdaki yanılıcı, yanılış ve izahname ile tutarlı olmayan bilgiler ile sınırlıdır.

Şemsiye Fon'a bağlı her bir fonun tüm varlık ve yükümlülükleri birbirinden ayrıdır.

Fon ve Atlas Portföy Yönetimi A.Ş, Türkiye'de yetkilendirilmiş olup, Sermaye Piyasası Kurulu'nun gözetimine ve denetimine tâbidir. Bu form, **08/04/2024** tarihi itibarıyla günceldir.